

# Ordblind på Randers Friskole & Børnehus - til forældre

På Randers Friskole & Børnehus er ordblindhed et område, som vi har særligt fokus på. Vi har et ordblindeteam, der, sammen med lærerne, arbejder med at udvikle et ordblind-venligt arbejdsmiljø på skolen, samt vejleder elever og familier igennem udredning og støtte i skolegangen.

Læs mere om hvad ordblindhed er her:

[Definition af ordblindhed | emu danmarks læringsportal](#)

## Indholdsfortegnelse

Hvad gør vi? (Quick-guide).....	2
Hvad gør vi i hverdagen? .....	3
0. klasse .....	3
1.-3. klasse .....	4
4.-6. klasse.....	5
7.-10. klasse .....	6
Andet.....	7
Gode links .....	7
Kontakt.....	7



## HVAD GØR VI? (QUICK-GUIDE)

### Tidlig indsats:

- **Læsevejlederen** laver en ordblinderisikotest på alle elever, som i løbet af 0.-1.kl viser tegn på udfordringer med bogstaverne og deres lyde. Ordblinderisikotesten er en test til tidlig identifikation af elever, som er i risiko for at udvikle alvorlige afkodningsvanskeligheder, herunder ordblindhed.
- Hvis eleven viser tegn på at kunne udvikle læsevanskeligheder, kontakter **dansklæreren læsevejlederen** og følger i samarbejde med læsevejlederen elevens læseudvikling. Eleven tilbydes at deltage i kursustimer i dansk.

### Indstilling til test af ordblindhed (3.-10. klasse):

- Forældre, elev eller faglærer kontakter **dansklæreren** angående elevens læseproblem og evt. mistanke om ordblindhed.
- Elevens **dansklærer** kontakter læsevejlederen, hvis en elev ønskes testet for ordblindhed. Dansklæreren involverer og orienterer relevante lærere og evt. støtte fra lærerteamet.

### Test af ordblindhed:

- Den officielle ordblindetest tages tidligst i foråret 3.klasse ved begrundet mistanke om ordblindhed.
- Testen gennemføres af skolens **læsevejleder**.
- **Læsevejleder** har ansvar for at indsamle de nødvendige tilladelser fra forældre.
- **Læsevejleder** formidler resultatet af ordblindetesten til forældre og elev.
- **Læsevejleder** har ansvar for at sikre de nødvendige LST-hjælpemidler (Læse-Skrive-Teknologi) samt adgang til NOTA (elektronisk bibliotek), hvis eleven testes ordblind.

### Ny ordblind elev i klassen:

- **Ordblindeteamet** sørger for at eleven har de tildelte LST-hjælpemidler samt igangsætter at elev og forældre gennemfører kursus i brug af LST-hjælpemidler.
- **Dansklæreren og klasselæreren** indkalder lærerteamet og støtten, og der laves en fælles plan for indsatsen i forhold til den ordblinde elev, herunder:
  - Hvor/hvornår er eleven særligt udfordret af sin ordblindhed (læsning, skrivning, opgavernes længde, tidspunkt på dagen etc.)?
  - Hvem downloader relevante fagbøger fra NOTA?
  - Hvem opretter fagmapper på computeren?
  - Skal ordblindeteamet kontaktes til sparring om hvordan LST inddrages i den almindelige undervisning?
- I den daglige undervisning er det **klassens lærere**, der støtter eleverne i LST (Læse-Skrive-Teknologi).
- **Lærerteamet** kontakter ordblindeteamet, hvis der er udfordringer med indsatsen eller LST-hjælpemidlerne.

### Eksamen:

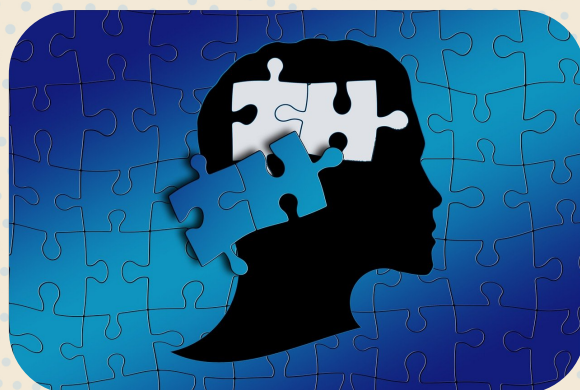
- Den ordblinde elev anvender sin personlige computer med installerede hjælpeprogrammer under den skriftlige eksamen, og der er mulighed for at få forlænget tid til besvarelse. Desuden vil der være særlig IT-ansvarlig eksamensvagt, som kan afhjælpe tekniske problemer med de kompensende redskaber.



## HVAD GØR VI I HVERDAGEN?

Se typiske tegn, testmuligheder og tiltag, som vi anvender på de forskellige årgange ved mistanke eller konstatering af ordblindhed. Beskrivelsen er baseret på "Strategi- og handleplan for ordblinde børn og unge i Randers kommune 2019".

Læs mere her: [Ordblindhed \(randers.dk\)](http://Ordblindhed.randers.dk)



**HUSK!** I er altid velkommen til at kontakte barnets lærer/klasse team eller skolens ordblindeteam, hvis I er bekymret for jeres barns læsning.

### 0. klasse

Typiske kendetegn	Screening	Typiske tiltag
Vanskeligheder med at rime.	Overlevering af testresultaterne fra "Sprogvurdering 3-6 år" (Overleveringsskema til dagtilbud og skole i Randers Kommune).	<b>Læsning:</b> Daglig træning af læsning og stavning (børnestavning) er yderst vigtig - også selvom det er svært.
Vanskeligheder med at huske bogstaver.		Den nyeste forskning anbefaler, at når skolen forventer 15- 20 min. læsetræning hver dag, så skal barnet som minimum læse sin egen alder i minutter (fx 6 år = 6 min.), og så læser mor eller far resten af tiden. Hvis barnet magter at læse i længere tid, er det selvfølgelig i orden, så bliver der bare færre minutter til de voksne.
Vanskeligheder med at opdele ord i mindre dele og arbejde med lydene i et ord.	Obligatorisk sprogvurdering 0.klasse (klasseset).  Evaluering af sprogdudvikling (Skrivevejen) – marts/april.	Højtlesning <a href="#">Til forældre - Ordblindeforeningen</a>
Vanskeligheder med at huske ord.	Elever, der får et usikkert resultat, kan afdækkes yderligere med Ordblinderisikotesten i slutningen af 0. klasse.	Dialogisk læsning <a href="#">Dialogisk læsning - Visuel tekst (emu.dk)</a>
Tale- og hørevanskeligheder samt sen talesproglig udvikling (kontakt tale-høre konsulenten ved tvivl herom).	Læs mere om Ordblinderisikotesten her: <a href="#">Ordblinderisikotesten   emu danmarks læringsportal</a>	Kængurulommen - om højtlesning særligt til ordblinde forældre <a href="#">Kænguru-lommen   Nota</a>
Begrænset ord- og begrebsforråd.		<b>Ordforråd:</b> Samtaler i hverdagen <a href="#">Sproglige strategier - visuel tekst (emu.dk)</a>
Ordblindhed i familien.		Find videoer og mere inspiration i Sprogpakken <a href="#">Sprogpakken   emu danmarks læringsportal</a>
		<b>Inspiration:</b> Forebyggelse af afkodningsvanskeligheder i de første skoleår: <a href="#">Viden Om - Forebyggelse af afkodningsvanskeligheder   emu danmarks læringsportal</a>

## 1.-3. klasse

Typiske kendetegn	Screening	Typiske tiltag
<p>Vanskeligheder med at lære alfabetet og oversætte bogstav til lyd og bogstavfølger til ord.</p> <p>Vanskeligheder med hurtigt at genkende hyppige ord i læsning.</p> <p>Langsom og besværlig læsning.</p> <p>Manglende interesse for at læse og skrive.</p> <p>Vanskeligheder med stavning.</p> <p>Fejlstaver små lydrette ord.</p> <p>Vanskeligheder med at formulere sig skriftligt.</p> <p>Ordblindhed i familien.</p> <p>Bytter rundt på vokaler.</p> <p>Ombytninger på b/d.</p> <p>Eleven forsøger at lære teksten udenad.</p> <p>Vanskeligheder med at lære engelsk.</p> <p>Vanskeligheder med at lære tabeller og løse matematikopgaver.</p>	<p><b>Ordblinderisikotesten:</b> Elevens dansk lærer kan indstille elever i 1. klasse, der viste udfordringer med bogstaver og/eller lydsyntesen i slutningen af børnehaveklassen, til risikotest i starten af 1. klasse og igen midt på året samt sidst på skoleåret med skolens læsevejleder.</p> <p>Læs mere om Ordblinderisikotesten her: <a href="#">Ordblinderisikotesten   emu danmarks læringsportal</a></p> <p>1. klasse: OS64 tages på hele klassen i maj/juni med dansk lærer.</p> <p>2. klasse: ST2 og OS120 tages på hele klassen i maj/juni med dansk lærer.</p> <p>3. klasse: ST3 og SL60 tages på hele klassen i maj/juni med dansk lærer.</p> <p><b>Ordblindetesten:</b> Elevens dansk lærer kan indstille eleven til test af ordblindhed tidligst fra marts-juni i 3.kl. Testen gennemføres af skolens læsevejleder.</p> <p>Læs mere om ordblindetesten her: <a href="#">Ordblindetesten   emu danmarks læringsportal</a></p>	<p><b>Læsning og stavning:</b></p> <p>Daglig træning af læsning og stavning (børnestavning) er yderst vigtig.</p> <ul style="list-style-type: none"> <li>Når barnet staver/skriver godtages børnestavning. Der skal dog helst være ét bogstav til én lyd fx "køs" (kys) eller "lajø" (lege).</li> <li>Brug gerne "Tapping" i forbindelse med skrivning <a href="#">Tappeteknikken med en-, to- og trestavelsesord - YouTube</a>.</li> <li>Find meget mere inspiration her <a href="#">Til forældre - Ordblindeforeningen</a>.</li> </ul> <p>Den nyeste forskning anbefaler, at når skolen forventer 15-20 min. læsetræning hver dag, så skal barnet læse minimum sin egen alder i minutter (fx 7 år = 7 min.), og så læser mor eller far resten af tiden. Hvis barnet magter at læse i længere tid, er det selvfølgelig i orden.</p> <p><b>Ordforråd:</b></p> <p>Udvikling af ordforråd <a href="#">Sproglige strategier - visuel tekst (emu.dk)</a></p> <ul style="list-style-type: none"> <li>Brug gerne andre medier end skriftsprog (fx højt-læsning, UltraNyt, film, musik o.lign. hvor ord knyttes til billeder.</li> <li>Tal om, hvad ordene betyder.</li> </ul>



## 4.-6. klasse

Typiske kendetegn	Screening	Typiske tiltag
<p>Vanskeligheder med hurtigt at genkende hyppige ord under læsning.</p> <p>Læser meget langsomt og upræcist i alle fag med tekster.</p> <p>Manglende interesse for at læse og skrive.</p> <p>Vanskeligheder med stavning - fejlstaver hyppige ord.</p> <p>Vanskeligheder med at formulere sig skriftligt.</p> <p>Vanskeligheder med at lære fremmedsprog.</p> <p>Ordblindhed i familien.</p> <p>Lille ordforråd.</p> <p>Vanskeligheder med at gengive tekster.</p>	<p>4. klasse: ST4 og SL40 tages på hele klassen i maj/juni med dansklærer.</p> <p>5.-9. klasse: ST5-ST8 tages på hele klassen i maj/juni med dansklærer.</p> <p><b>Ordblindetesten:</b> Ved mistanke om ordblindhed anvendes testen i marts-juni med skolens læsevejleder.</p> <p>Læs mere om ordblindetesten her: <a href="#">Ordblindetesten   emu danmarks læringsportal</a></p>	<p>Gennemfør AppWriter-kursus (både barn og forældre):</p> <ul style="list-style-type: none"> <li>AppWriter-agentbogen: <a href="#">Forældre - Wizkids</a>.</li> </ul> <p><b>Opgaveløsning:</b> Det er yderst vigtigt, at barnet løser de samme opgaver som resten af klassen og på samme niveau, og at barnet bliver så selvhjulpnen som muligt ved anvendelse af LST, også når det driller.</p> <ul style="list-style-type: none"> <li>Lav faste rutiner for lektielæsning og brug af LST.</li> <li>Lær barnet at acceptere at lektielæsning tager længere tid.</li> <li>Undgå stress!</li> </ul> <p><b>Læsning:</b> Læsning er afgørende for at barnet opbygger et godt ordforråd.</p> <p>Der skal skelnes mellem, hvornår eleven læser for at øve afkodningen (teknisk læsning), og hvornår eleven skal læse i forbindelse med litteraturarbejde.</p> <ul style="list-style-type: none"> <li>Når eleven træner læsning, er det afgørende, at eleven ikke læser for svære tekster.</li> <li>Når der læses alm. skolearbejde, så skal eleven altid anvende LST, så eleven har mulighed for at arbejde med indholdet på lige fod med klassekammeraterne.</li> </ul> <p>Brug gerne andre medier end læsning til at optage viden - fx lydbøger, videoer, podcasts osv.</p> <p>Vær barnets advokat - ikke dets underviser! Tag barnets perspektiv, og hjælp barnet med at italesætte udfordringer med skolearbejdet overfor barnets lærere.</p>



## 7.-10. klasse

Typiske kendetegn	Screening	Typiske tiltag
<p>Læser langsomt og upræcist i alle fag med tekster.</p> <p>Manglende interesse for at læse og skrive.</p> <p>Begrænset ord- og begrebsforråd som oftest skyldes manglende læseerfaring.</p> <p>Besvær med at tilpasse læsemåde til læseformål.</p> <p>Manglende genrekendskab.</p> <p>Vanskeligheder med at orienterer sig og sortere i multimodale tekster.</p> <p>Besvær med at give resumé af tekster.</p> <p>Svært ved at danne inferenser.</p> <p>Vanskeligheder med stavning.</p> <p>Vanskeligheder med at formulere sig skriftligt.</p> <p>Vanskeligheder med at lære fremmed-sprog.</p> <p>Ordblindhed i familien.</p>	<p>5.-9. klasse: ST5-ST8 tages på hele klassen i maj/juni med dansklærer.</p> <p><b>Ordblindetesten:</b> Ved mistanke om ordblindhed anvendes testen i marts-juni med skolens læsevejleder.</p> <p>Læs mere om ordblindetesten her: <a href="#">Ordblindetesten   emu danmarks læringsportal</a></p>	<p><b>Opgaveløsning:</b> Det er yderst vigtigt, at barnet løser de samme opgaver som resten af klassen og på samme niveau, og at barnet bliver så selvhjulpne som muligt ved anvendelse af LST, også når det driller.</p> <ul style="list-style-type: none"> <li>• Lav faste rutiner for lektielæsning og brug af LST.</li> <li>• Lær barnet at acceptere at lektielæsning tager længere tid.</li> <li>• Undgå stress!</li> </ul> <p><b>Læsning:</b> Læsning er afgørende for at barnet opbygger et godt ordforråd.</p> <p>Der skal skelnes mellem, hvornår eleven læser for at øve afkodningen (teknisk læsning), og hvornår eleven skal læse i forbindelse med litteraturarbejde.</p> <ul style="list-style-type: none"> <li>• Når eleven træner læsning, er det afgørende, at eleven ikke læser for svære tekster.</li> <li>• Når der læses alm. skolearbejde, så skal eleven altid anvende LST, så eleven har mulighed for at arbejde med indholdet på lige fod med klassekammeraterne.</li> </ul> <p>Brug gerne andre medier end læsning til at optage viden - fx lydbøger, videoer, podcasts osv.</p> <p>Vær barnets advokat - ikke dets underviser! Tag barnets perspektiv, og hjælp barnet med at italesætte udfordringer med skolearbejdet overfor barnets lærere.</p> <p><b>Overgang til videregående uddannelser:</b> HUSK at få skrevet i "Uddannelsesplanen", at dit/jeres barn har dysleksi, og hvilke hjælpemidler han/hun har brug for på kommende uddannelsessted. Få evt. hjælp af UU-vejlederen og skolens læsevejledere.</p>



## ANDET

### Gode links

Ordblind-Randers.dk: Overgang fra grundskole til videregående uddannelse.

Nota.dk: Bibliotek og videnscenter for mennesker med syns- og læsehandicap.

HTO.nu: Socialstyrelsens "Hjælp til ordblinde".

WizKids.dk: Udvikler og support af kompenserende IT-hjælpemidler.

Vitec-mv.com: Udvikler og support af kompenserende IT-hjælpemidler.

Etlivsomordblind.dk: Personlig hjemmeside om det at være ordblind.

### Kontakt

Læsevejleder: Hanne Yde

Ordblindevejledning: Cæcilie Lorenzen

Support og ordblindevejledning: Jesper Futtrup Maksten

Inklusionsledere: Trine Jakobsen og Troels Bøgh Nielsen

